

**Říká se, že „kůže je oknem do těla“, a proto se s nejrůznějšími projevy na kůži setkáváme ve zdraví i při mnoha onemocněních.**



# Atopický ekzém

Zkuste si například u sebe nebo u svého dítěte vyšetřit „dermografismus“. Na horním poli hrudníku udělejte tlakem svého prstu čáru nebo kříž. U lidí se zvýšenou dráždivostí se za okamžik objeví výrazná kresba, vystupující nad povrch tak, jak to známe u kopřivkových pupenů. Neznamená ještě nemoc, ale vypovídá o vyšší dráždivosti či citlivosti vyšetřovaného jedince.

Výraz „ekzém“ je odvozen z řeckého slova „ekzemo“ označujícího něco, co vyvěrá na povrch, tedy na povrch kůže. Postižení se může vyskytnout v jakémkoliv místě jejího povrchu, většinou jako reakce na podráždění buď z vnějšího, nebo vnitřního prostředí.

## Co je to atopický ekzém?

Slovo „atopický“ pochází z řeckého „atopos“ (cizí, zvláštní). Vyjadřuje něco, co nefunguje správně, tedy probíhá atypicky (jinak, než je běžné). Základní vlastností kůže pacienta s atopickým ekzémem je nadměrná suchost, způsobená nedostatečnou a odlišnou funkcí mazových žláz, nedostatečnou činností potních žláz a sníženou schopností vázat v kůži vodu. Hovoříme celkově o poruše bariérové funkce kůže. Kro-

mě toho je v této kůži odchýlná nervová reaktivita. Výsledkem je výrazná pohotovost k zánětu a snížený práh pro svědění.

Onemocnění se obvykle projevuje již v raném dětství. Má dlouhodobý průběh s opakovanými novými záněty. Atopický ekzém je také součástí tzv. atopického syndromu, při němž se společně s ekzémem projevují senná rýma, alergie na potraviny, alergické záněty spojivek, dutin, zažívacího ústrojí, kopřivka, migrény nebo průduškové astma. U některých členů takto postižených rodin se příznaky alergického onemocnění nikdy neobjeví, u jiných se naopak mohou objevit dvě onemocnění současně (např. ekzém a alergická rýma nebo ekzém a astma).

## Neškrábej se!

Zrušte atopický ekzém, přeje si nejedna maminka po mnoho probdělých nocí, kdy místo spánku konejší své škrábající se dítě. Zrušte atopický ekzém, přeje si totéž dítě, již o něco starší, když se dozví, že mu rodiče nesmí koupit psa a že se stále musí něčím mazat. Zrušte atopický ekzém, přeje si mladý člověk, když zjistí, že musí kvůli ekzému změnit své zaměstnání a koničky.

## Proč vzniká atopický ekzém?

Atopický ekzém, někdy nazývaný též atopická dermatitida, endogenní či konstituční ekzém, je chronické svědivé kožní zánětlivé onemocnění, které je způsobeno nejen alergicky, ale i nealergicky. Velkou roli při jeho vzniku hrají také rodinné předpoklady. Alergickou reakci mohou u atopiků spustit jak potraviny, např. ořechy, kořeněná jídla, některé druhy ovoce, vejce, mléčné výrobky, mouka, tak i látky běžné denní potřeby, např. saponáty, vlněné látky, prach, zvířecí srst nebo pyl z rostlin.

Atopický ekzém je nejčastějším kožním onemocněním, postihuje až 20 procent dětí školního věku. Pokud jím trpí oba rodiče, je pravděpodobnost vzniku u dítěte 81 procent, pokud jeden z rodičů, je to 56 procent. Podle současných odhadů trpí v České republice atopickým ekzémem asi desetina obyvatel. Výskyt stoupá vlivem změn domácího, pracovního a obecně životního prostředí i životního stylu.

## Jaké jsou příznaky?

Kůže atopiků je velmi suchá, kvůli nedostatku lipidů (ceramidů), které jsou schopny vázat vodu.

Příčinou onemocnění je zvýšená propustnost střevní stěny, která je podrážděna alergenem, a ten je dále šířen do organismu. Kůže plní funkci vylučovací, snaží se tedy organismus zbavit těchto nežádoucích látek.

Ekzém má také více stupňů postižení kůže. Nejprve se projevuje jako zarudnutí a zduření kůže – hrubá, „struhadlovitá“ kůže, přes puchýře až po krvavé praskající šupiny. Takto postižená kůže je velmi jemná a svědí. Velkým problémem je poté rozškrábání mokvajících pupínků, protože se jednak zhoršuje hojení, jednak se zvyšuje riziko infekce. K této situaci dochází hlavně u malých dětí, rozškrábání totiž přináší dočasnou úlevu od svědění.

Příznaky se objevují většinou do šesti let života dítěte. Průběh onemocnění se rozděluje do tří fází: forma kojenecká, dětská a forma dospělých.

### Forma kojenecká

Atopický ekzém začíná nejčastěji v kojeneckém věku, zpravidla ve třetím měsíci života, a to červenými pupínky s šupinami nebo mokváním, nejprve na obličeji, rukou a nohou s následným postupným šířením na celé tělo. Kůže kolem úst, po stranách nosu a na místech, kde naléhají pleny, bývá nezměněna.

Při velmi silné precitlivělosti na potraviny dítě reaguje i na alergen, který přešel do mateřského mléka. Tedy i při výlučném kojení se může u kojence objevit ekzém, související s potravinovou alergií. V tomto případě je nejlepším řešením udržení kojení co nejdéle, ovšem je nezbytné, aby matka dodržovala dietu. Ze stravy matky je nutné vyloučit všechny alergeny vytestované přístrojem EAV.

Pokud se atopický ekzém objeví v batolecím věku, příčinu opět hledáme ve stravě. První možnou příčinou vypuknutí atopického ekzému je podání náhradní kojenecké výživy – mléka. Reakce může nastat i po podání HA mléka (hypoalergenního mléka). Pokud se ekzém projeví později, po podání příkrmů, je třeba opět pátrat po možné příčině v potravě. Vysledování potravin, které vyvolávají zhoršení ekzému, je obtížné. Ekzém se může projevit třeba až po dvou nebo třech dnech po podání alergenu.

Nesmíme zapomínat na to, že pokud matka ještě stále kojí, musí dodržovat dietu ona i její dítě.

### Forma dětská

V předškolním věku se ekzém typicky lokalizuje do krční rýhy a záhybů končetin – loketních jamek, zápěstí, podkolenních jamek a pod hýždě. Na zápěstí začínají být patrné známky zhrubění a popraskání kůže.

### Forma dospělých

U deseti procent pacientů může atopický ekzém začít až v dospělosti. Místa postiže-

né kůže jsou stejná jako při dětské formě, ale navíc bývá postižena kůže obličeje a krku, výjimečně dochází k rozsevu ekzému na celý kožní povrch, tzv. erythrodermie.

Podoba ekzémových ložisek je velmi různorodá – od silně svědících, zarudlých, lehce se šupících ploch přes splývající drobné papulky až puchýřky, mokvající zarudlá ložiska, postihující kožní povrch v různé velikosti, až po chronické suché zesílení plochy šedorůžové barvy se zvýrazněným kožním reliéfem a trvalým olupováním povrchu.

Atopický ekzém se však nemusí plně rozvinout. Často se projeví jen ohraničenými kožními změnami na různých částech těla, které jsou od typických změn dosti odlišné (tzv. malé formy atopického ekzému): může se projevit např. jako bělavá, drsná a lehce se olupující okrouhlá ložiska na obličeji nebo končetinách, jako skupiny zrohovatělých papulek v okolí vlasových míšků různě na těle, jako zhrubění, ztmavnutí a olupování kůže očních víček nebo okolí úst, jako šupící se plochy nohou nebo jako olupující se a praskající bříška prstů nohou a rukou.

- při chřipkových onemocněních
- při angíně
- při zánětu středního ucha
- při běžné rýmě
- při prořezávání zoubků
- při zvýšené teplotě různého původu
- při zažívacích potížích
- při střevních parazitech
- při porušení stanovené diety

### Komplikace atopického ekzému:

- druhotná bakteriální infekce (způsobená většinou zlatým stafylokokem)
- infekce virem oparu (virus *Herpes simplex*)
- bradavice (většinou na prstech rukou, na chodidlech)
- moluska (virová infekce)

### Je možná nějaká prevence?

Vzniku ekzému bohužel nelze moc předcházet, jelikož jde o dědičnou dispozici. Můžeme ovšem určitými opatřeními předcházet jeho vzplanutí:

1. vyloučení dráždivých látek
2. omezení kontaktu s alergenem
3. péče o kůži



*Eczema atopicum loketních jamek: exkoriace, erytém, olupování, lichenifikace*



*Eczema atopicum – erytém, papuly, splývající v plochy s mokváním a tvorbou krust a šupin*



*Bílý dermografismus u eczema atopicum – bělavé pruhy v místech mechanického tření*



Průběh atopického ekzému bývá často komplikován hnisavou infekcí, která bývá do kůže zanesena škrábáním. Častěji a ve větším množství než u zdravých dětí se u atopiků vyskytují virové infekce – bradavice a moluska.

### Kdy se zhoršuje atopický ekzém?

- v podzimních a jarních měsících
- při zánětech horních dýchacích cest

### Léčba atopického ekzému

Léčba musí být komplexní, musí být zaměřená proti různým patogenetickým faktorům a klinickým projevům, musí zahrnovat poučení pacienta a jeho rodiny o odpovídající životasprávu. Ani tak nejde atopický ekzém zcela vyléčit, lze jej pouze dostat pod kontrolu a v řadě případů dlouhodobě zahojit.

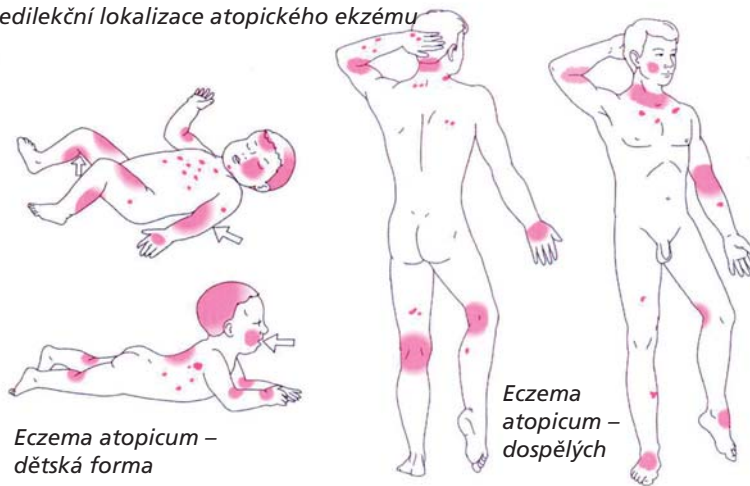
Pokud je odhalena příčina atopického ekzému, je vyhráno. Vyloučením alergenu dojde k ústupu onemocnění do klidové fáze. Při potravinové alergii funguje kůže jako indikátor. Po podráždění organismu alergenem dojde opět k výsevu ekzému.

Kůže atopiků je velmi citlivá a suchá. Je třeba ji vícekrát denně promazávat mastným krémem, např. s obsahem aloe vera. Po zhojení ekzému vždy zůstává suchá kůže jako výraz pozůstatku zánětlivých kožních změn a porušené obranné bariéry v pokožce. Její rohové vrstvě schází schopnost zadržovat vodu a snadno se v ní tvoří trhlinky. Dochází i ke snížení tvorby potu a mazu. To vysvětluje celoživotní sklon atopiků k obnovování ekzému po styku kůže s mechanickými nebo chemickými dráždivými vlivy, při pobytu v suchém nebo chladném prostředí. U atopiků se také častěji vyskytuje kopřivka, migréna a ložiskové vypadávání vlasů, tzv. *alopecia areata*. Ekzém vždy souvisí s chronickou plísňovou infekcí. Plísně nejsou v kůži, ale v lymfatickém systému, jejich toxiny vystupují na povrch a tvoří zánětlivé změny na kůži.

#### Detoxikace:

- u ekzému čistíme především lymfatický systém pomocí preparátu Lymfatex
- mikrobiální ložisko v kůži odstraníme preparátem CutiDren, u dětí použijeme Bambiharmoni® 3
- toxin přítomný ve tkáni ji neustále dráždí, u atopického ekzému bývá toxin nejčastěji přítomný v dýchacích cestách, v kůži, v mozku a ve střevě – Analer

Predilekční lokalizace atopického ekzému



Eczema atopicum – dětská forma

Eczema atopicum – dospělých

- toxiny odcházejí do krve – VenaDren, potom ledvinami – UrinoDren
- je nutné zkontrolovat přítomnost epigenetické zátěže – Epigen
- cizorodou bílkovinu eliminujeme kombinací preparátů Non-grata a MindDren
- likvidace plísni – ATB, Yeast
- k odstranění centrální poruchy imunitního systému použijeme Cranium
- u chronických ekzémů brání úspěšné detoxikaci vliv toxických emocí – Emoce, Streson, MindDren
- na závěr nemůžeme zapomenout na doplnění vitamínů a minerálů pomocí preparátů Vitavite®, Vitatone® a Minemax®

Mária Vlachová, DiS.

Názory uvedené v tomto článku se nemusí shodovat s názory redakce. Redakce nenese odpovědnost za správnost údajů zde uvedených.

Zdroje a doporučené stránky:  
[www.vseprozdravi.cz](http://www.vseprozdravi.cz)  
[www.potravinova-alergie.info](http://www.potravinova-alergie.info)

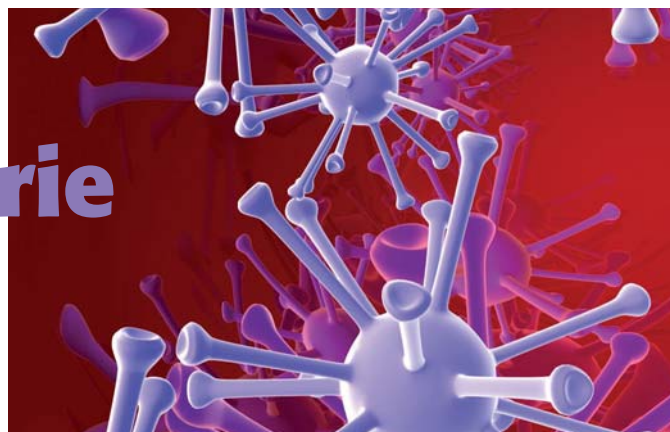
Ilustrační obrázky:  
 J. Štork et al.:  
 Dermatovenerologie. Galén,  
 Karolinum, Praha 2008  
[www.samphotostock.cz](http://www.samphotostock.cz)

## aktuálně

# Další potvrzení naší teorie

Lze změřit inteligenci bakterií? Vědci z Tel Avivu se domnívají, že to možné je. Vytvořili obdobu lidských IQ testů a porovnávali mezi sebou jednotlivé druhy. *Paenibacillus vertex* v těchto testech dosáhl 160 bodů, a může tak být považován za bakteriálního génia. Tato bakterie žije v půdě v symbiotickém vztahu s kořínky rostlin nebo v larvách hmyzu a umí vytvářet krásné kolonie.

Jednobuněčné organismy, jimiž bakterie jsou, nemají ani náznak nervové soustavy, reagují pouze na podněty z okolí. Stále více se však ukazuje, že bakterie se leckdy nechovají jako samostatné, na „sousedech“ nezávislé buňky: v milionových koloniích spolu komunikují, vyměňují si informace i chemické látky, spolupracují jako mravenci v mraveništi. Právě míru této spolupráce, již lze chápat jako sociální inteligenci svého druhu, izraelská vědci měřili. Její výše odpovídá počtu genů odpovědných za komunikaci mezi buňkami a tvorbu látek, jimiž buňky reagují na dění ve svém okolí.



Chceme-li přelstít patogenní bakterie, musíme porozumět jejich sociální inteligenci. Toto poznání může vést k vývoji nových antibiotik nebo ekologických pesticidů, jejichž aktivní složkou budou místo syntetických chemikálií právě bakterie a látky, které produkují.

Výsledky této studie jsou tak po výzkumu Luca Montagniera dalším potvrzením teorie mikrobiálních ložisek.

Zdroj: Týden  
 Ilustrační foto: [www.samphotostock.cz](http://www.samphotostock.cz)

## Dítě po invaginaci střeva – častá nemocnost a otázka stravy

*Dobrý den, paní Vilánková, sledovala jsem Vás dnes v Sama doma, pročtla chat a měla bych dotaz, pokud bude ve Vašich silách odpovědět.*

*Syn měl v prvním roce života akutní invaginaci střeva (jako komplikaci střevní virózy – prokázány adenoviry), bylo mu odebráno 27 cm tenkého střeva a i slepé střevo. V FN v Plzni nám řekli, že ho při těchto zákrocích preventivně odebírají. Nijak jsem se předtím o důležitost a funkci slepého střeva nezajímala, ale nyní jsem již několikrát narazila na informaci, že je to zásobárna prospěšných bakterií. Co můžeme nyní pro jeho střeva udělat? Co zařadit do stravy?*

*Jsou mu tři roky, od listopadu začal chodit do školky a popravdě je více doma, než tam (od rodičů slyším, že je to první rok běžné, že se musí „promořit“), rýmu má skoro pořád, měl neštovice, virózu... Vše od něj poté chytá pľušná dcera, která je plně kojena (syn byl kojeno do dvou let).*

*Občas dávám laktobacily, nyní betaglukanu, taky Oscillo... Popravdě je takový „nežera“. Žijeme na vesnici a zeleninu a ovoce máme vesměs z vlastních zdrojů ze zahrádky, ale syn moc nejí... Děkuji vám za váš čas a informace.*

*S pozdravem Jiřina*

Dobrý den,  
s odebráním střeva si starosti nedělejte. Tyto chirurgické zákroky v dětském věku většinou nepůsobí pozdější komplikace, protože děti mají velkou schopnost regenerace a organismus se tomu přizpůsobí. Co se týká slepého střeva, máte pravdu. To je trvalým úkrytem různých druhů bakterií, odkud se mohou v případě potřeby např. po zničení mikroflóry antibiotiky zpátky rozšířit do celého střeva. Adenoviry jsou poměrně problematické viry, určitě bych Vám doporučila jejich ložiska z těla odstranit s pomocí detoxikačních preparátů. Tyto mikroorganismy většinou napadají lymfatický systém nejen střev, ale třeba i dýchacího ústrojí. Často je nalzáme i na mandlích, a proto mohou být příčinou současné nemocnosti. Je moc dobře, že jste syna tak dlouho kojila, protože kojení je důležité nejen pro výživu, imunitu, ale skrze mléko předává matka dítěti prospěšné bakterie pro ideální osídlení střev. Pokud mu dáváte domácí stravu, je to to nejlepší, co může být. Není třeba dbát na přehnanou hygienu, když se pohybuje po zahradě a v přírodě. Doporučila bych Vám syna detoxikovat od adenovirů, snížila by se tím jeho nemocnost. Konkrétně kombinace přípravy **Bambi Symbiflor + Bambi Bronchi**. První je určen k detoxikaci střev, druhý na

dýchací ústrojí. Oba v sobě zahrnují nejen detoxikaci od adenovirů, ale také jiných patogenních bakterií a plísní, které mohou narušovat mikroflóru sliznic.

U dcery je normální, že od syna nemoci chytá. Získá tím imunitu a až nastoupí do školky ona, bude zdravá. Znáám to, měli jsme to doma podobně. Syn se imunizoval v době kojení, a když pak chodil do školky, tak už nebyl prakticky vůbec nemocný.

Přeji celé rodině hodně zdraví! MV



## Atopický ekzém u dítěte, detoxikace před početím

*Dobrý den,*

*mám dvouletou dceru, nechali jsme ji bohužel naočkovat vakcínou na rotaviry, po které se buď zhoršil, nebo propukl atopický ekzém, těžko říci. Sladké jí moc nedávám, ani mléčné výrobky, zeleninu se snažím sehnat ze zahrádek, zbožňuje jablka, pohanku, jáhly, bílou rýži... Je ještě nějaká možnost, jak střeva vyčistit a nějak zlepšit její stav? Atopický ekzém má permanentně, i když nastěší jen v ohybech končetin a trochu na tváři.*

*A ještě bych se chtěla zeptat, jak mám detoxikovat sebe, jsem postarší (téměř 40 let, pozdě jsem našla vhodného partnera), plánujeme třetí dítě, tak abychom pro něj vytvořili co nejlepší podmínky. Děkuji mnohokrát, Martina*

Zdravím Vás,

mám zkušenost, že očkování podráždí imunitní systém u dětí, které mají sklon k atopii (dědičný rys), a tak ekzém často propukne. Myslím, že Vaše dcera se stravuje docela dobře, možná bych se nebála ani mléka. Jen by bylo nejlepší čerstvé, nepasterované a v menším množství. Je totiž dobrým zdrojem prospěšných bakterií. Dále bych Vám doporučila přípravek **Joalis Bambi Cutis**, je to komplexní preparát na ekzémy. Sama mám také rok a půl starou dceru, u které po povinném očkování a shodou dalších okolností propukl těžký ekzém. Poté, co jsem jí podala preparát pro dospělé **Ekzemex** (měla jsem ho po ruce), ekzém během měsíce úplně zmizel. Bylo to v loni v květnu, nechala jsem ji i hodně běhat venku nahou, aby kůže měla dostatek slunce. Musím přiznat, že děti zásadně ničím nemažu.

Pro Vás bych doporučila preparátovou kúru **LiverDren + GynoDren + Emoce** – jde o základní očistu jater, gynekologických orgánů a emoční zátěže. Nepíšete sice o žádných zdravotních problémech, ale tohle je takový základ. Postarší nejste, já jsem měla poslední dceru ve 42 letech ...

Přeji Vám hodně zdraví a rychlé otěhotnění. MV

*Poznámka redakce: jména dotazujících byla pozměněna.*