

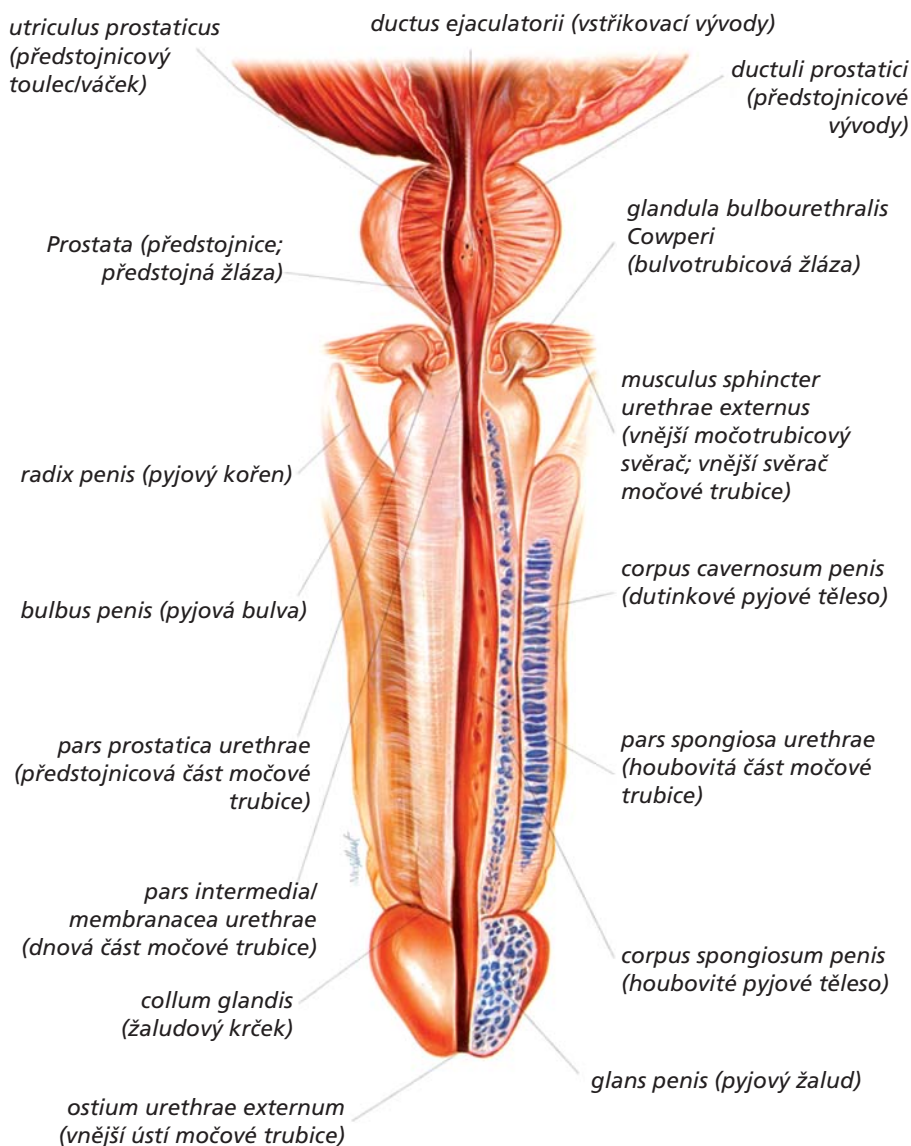
Hlavní orgány čínského pentagramu a jejich spojení s toxiny, infekčními ložisky i s konkrétními zdravotními problémy byly již probírány v minulých číslech bulletinu. Nyní jsou na řadě orgány periferní; tyto orgány sice stojí na okraji pozornosti, nicméně způsobují často značné zdravotní problémy a nepříjemné pocity.

Jedním z takových orgánů je prostata. O tomto malém orgánu koluje – zvláště v mužské populaci – celá řada vtípů a bonmotů, možná proto, že zdravotní obtíže s ním spojené se týkají nebo v budoucnu budou týkat celé řady mužů.

Anatomické odlišnosti související s pohlavními orgány muže a ženy se podle čínské medicíny řadí většinou buď do okruhu jater, nebo do okruhu ledvin. Játra jsou spojena s očima, tedy s vnímáním zrakové informace, ledviny zase se sluchem, tedy s vnímáním sluchové informace a následně pak s představováním vyslovených slov v mysli. Tato úvaha je užitečná jako pomůcka k zapamatování toho, které pohlavní orgány se řadí pod okruh jater a které pod okruh ledvin. Orgány, které jsou vidět, je-li člověk nahý, patří do okruhu jater. Tyto orgány si ve společnosti zakrýváme, protože přitahují a vytvářejí sexuální napětí a vzrušivost pro opačné pohlaví. U ženy to jsou prsní bradavky a vagina, u muže penis a varlata. Pro detoxikační medicínu je to užitečné: chceme-li úspěšně řešit problémy periferních orgánů (kupříkladu těch výše uvedených), je zároveň třeba zabývat se očistou jater.

Pod okruh ledvin řadíme ty pohlavní orgány, které na povrchu těla vidět nejsou (jsou uvnitř a musíme si je tedy v mysli představit podle nějakého obrázku z anatomie). Mezi tyto orgány patří zejména

Prostata



děloha, vaječníky a vejcovody u ženy a prostata u muže.

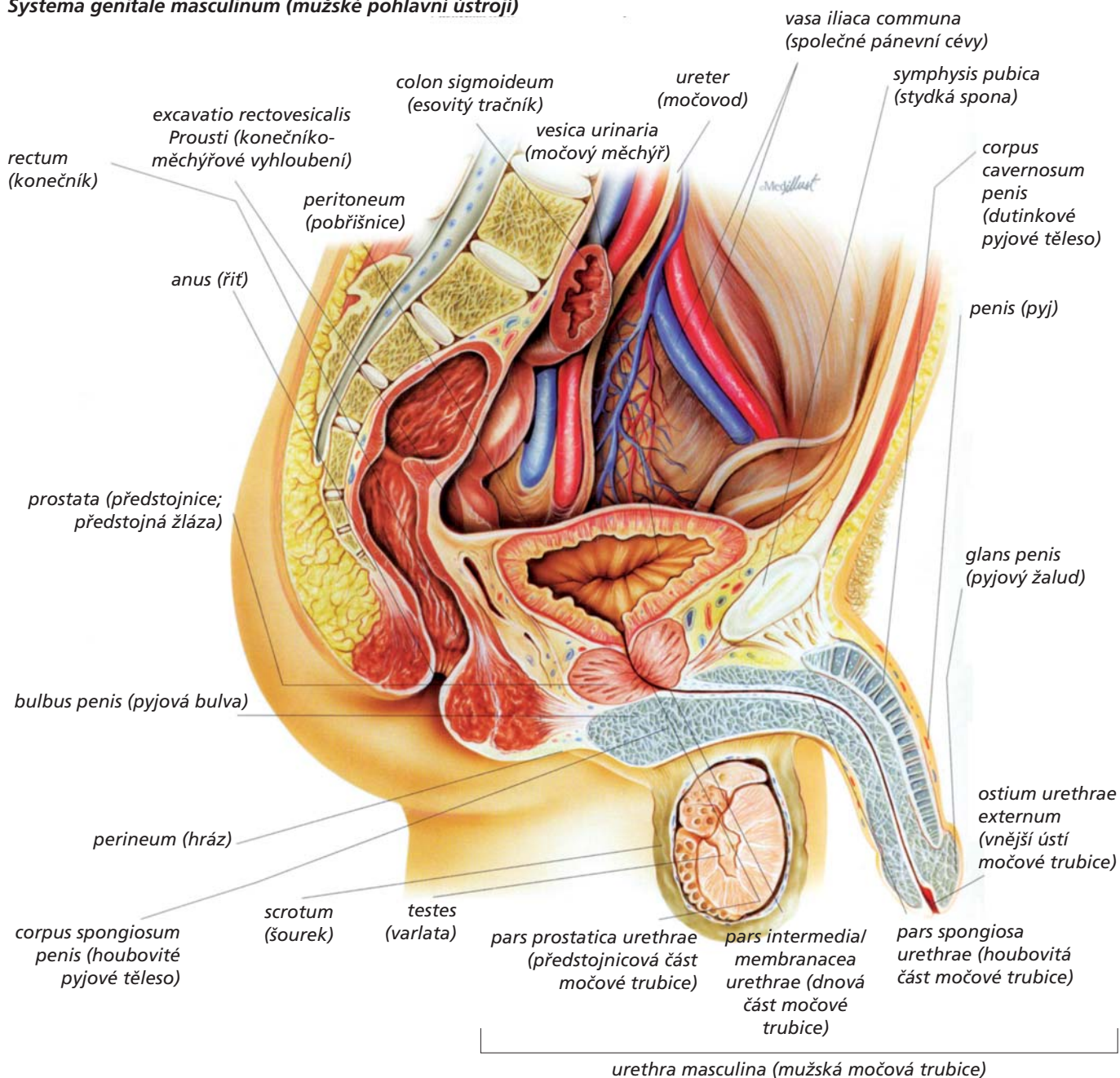
Chceme-li tedy úspěšně a dlouhodobě řešit obtíže s prostatou, je třeba věnovat se zároveň problémům ledvinového okruhu, především problémům močového měchýře a ledvin samotných. S těmito orgány, jak již bylo řečeno na mnohých místech, jsou spojeny emoce **strachu, obav, nejistot, úzkostí**. Proto je nutné napravit i tuto „ledvinovou emocionalitu“ a osvobodit se od svazujících strachů. Prostata souvisí se sexuální funkcí mužských pohlavních orgánů, na funkci prostaty tedy budou negativně působit například následující druhy strachů:

- strach ze sexuálního selhání
- strach z projevení vlastní sexuality
- strachy spojené se zdravotními potížemi prostaty
- strach z močení na společných veřejných záchodcích mezi muži
- strach z rakoviny prostaty

Tyto emocionální problémy spojené s prostatou mohou mít svůj původ ve výchovných modelech v dětství. Pomoci mohou preparáty **Joalis Emoce, Joalis Nodegen, Joalis Streson, Joalis StressHelp**.

Prostata je žláza s vnější sekrecí a – jak již bylo řečeno – je součástí mužského rozmnožovacího ústrojí a je tomu tak i u většiny savců. V českém názvosloví se místo

Systema genitale masculinum (mužské pohlavní ústrojí)



výrazu prostata používá také termín **předstojná žláza**, nicméně pojem prostata je daleko více vžitý.

Hlavní funkcí prostaty je vyrábět sekret – tekutinu, která se při ejakulaci smísí se spermiemi a tvoří asi třicet procent ejakulátu. Tento sekret obsahuje celou řadu složek – biochemických látek, z nichž každá nějakým způsobem zvyšuje v prostředí rozmnožovacího ústrojí ženy šanci na oplodnění. Jmenujme například:

- proteázy – enzymy štěpící bílkoviny (je jich v sekretu okolo jednoho procenta), které neustále udržují sperma dostatečně řídké
- prostaglandiny, které stimulují svalovinu dělohy
- zinek, který ovlivňuje metabolismus testosteronu v prostatě – bez mužských pohlavních hormonů a jejich správného metabolismu není možná ani správná

funkce prostaty. Sekret z prostaty obsahuje až tisíckrát více zinku, než je koncentrace tohoto prvku v krvi. Vzhledem k tomu, že se mužské pohlavní hormony tvoří ve varlatech, nezapomeňme detoxikovat také varlata preparátem **Joalis TesteDren**.

Prostata obsahuje malé hladké svaly, které se podílejí na výstřiku semena během ejakulace. Tato svalovina je neovlivnitelná vůlí a pohyb těchto svalů je řízen vegetativním nervovým systémem z oblasti křížové páteře. Proto zařadíme do detoxikační kúry na prostatu také preparát **Joalis Vegeton**.

Prostata je umístěna v prostoru mezi stydkou kostí a konečníkem – je tedy poměrně snadno vyšetřitelná z vnějšku pohmatem. Má kuželovitý tvar a u zdravého muže je velká asi jako vlašský ořech. Je umístěna pod močovým měchýřem a tvoří

prsteneček, který v řezu obkružuje močovou trubici – odtud tedy pramení problémy s močením související se zvětšenou prostatou, tedy s utlačováním močové trubice, popřípadě dna močového měchýře.

Předstojná žláza vzniká již v 9. týdnu nitroděložního vývoje a materiálem pro její vznik se stává tkáň močové trubice (zde lze tedy také z vývojového hlediska sledovat její souvislost s okruhem orgánů ledvin). Strukturou, která u žen anatomicky odpovídá prostatě, jsou parauretrální žlázy, které se vytvoří jen u některých žen a jsou příčinou tzv. ženské ejakulace. Pro čtenáře a zejména čtenářky bude jistě úsměvný fakt, že tyto parauretrální žlázy lze detoxikovat stejnými preparáty jako prostatu u mužů (tj. preparáty **Joalis ProstaDren** a **Joalis ProstaHelp**).

Onemocnění prostaty vznikají již ve věku od 45 let. Ve věku nad 50 let se jedná

o běžné onemocnění a uvádí se, že po 70. roce trpí nějakou formou potíží spojených s prostatou až 90 procent mužů.

Problémy, se kterými se setkáme v detoxikační poradně, jsou v zásadě dvojího druhu:

1. zvětšení prostaty, ať v důsledku zánětu, nebo hyperplazie (tj. zvýšení počtu buněk; v prostatě je zmnožení buněk soustředěno pouze na určité okrsky, a tím vznikají uzlíky)
2. nádor prostaty

Zvětšení prostaty

Zvětšená zanícená prostata nebo vytvořené uzlíky tlačí na močovou trubici, a tím se zužuje její průsvit. Následně z toho plynou obtíže, podle nichž lze vytušit, že je prostata zvětšená:

- častější nucení na močení
- močení v noci
- pocit naplněnosti močového měchýře i po vymočení
- slabší proud moči
- zpomalené spouštění moči, dlouhé odkapávání na konci močení
- kapkovitá inkontinence – unikání moči po kapkách
- problémy s erekcí

Za rizikové faktory přispívající ke vzniku prostatických obtíží považujeme:

- obezitu
- vysoký krevní tlak
- *diabetes mellitus*
- nesprávné stravovací návyky
- zplodiny z cigaretového dýmu
- málo tělesné aktivity

Prostatě naopak prospívá:

- aktivní sexuální život (více sexu = méně patologických změn na prostatě)
- eliminace stresu
- konzumace alkoholu v rozumném množství
- konzumace stravy bohaté na proteiny a zeleninu

Nádor prostaty

Tento typ nádoru je u mužů jeden z nejčastějších. Statisticky je na 2.–3. místě mezi

příčinami úmrtí na nádorová onemocnění u mužů.

Onemocnění může být v počáteční fázi i bezpříznakové! Mezi znaky nádorového onemocnění patří:

- krev v moči (může mít i mnoho jiných příčin a je nutné vyšetření)

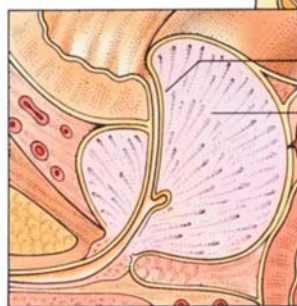
Zvětšená prostata

Normální močový měchýř

Normální prostata

Močová trubice

Varle



Močová trubice

Zvětšená prostata

- krev v ejakulátu
- bolesti pánve, bolesti zad v křížové oblasti a pod ní

Nádor prostaty se poznává z vyšetření hladiny PSA (Prostatic Specific Antigen); toto vyšetření se preventivně doporučuje mužům již od věku 40 let. Zvýšené PSA je neklamným znakem probíhajících patologických procesů v prostatě. Pokud již nádor v prostatě vznikl, je vždy nutné nejprve lékařské vyšetření a aplikace metod klasické medicíny a pak (nebo zároveň) nastupují detoxikační postupy týkající se prostaty. Při onkologickém onemocnění prostaty nebo při prevenci před ním je vhodné přidat detoxikační přípravek **Joalis Optimon**.

Pro detoxikaci prostaty (tj. při všech chronických zánětech prostaty) použijeme preparáty **Joalis ProstaHelp** a **Joalis ProstaDren**. Pro úplnost dodávám, že pro prostatu jsou primárním orgánem ledviny, proto používáme **Joalis UrinoHelp** a **Joalis ProstaDren**. Nezapomeňme detoxikovat prostatu od radioaktivních látek a jejich sloučenin

(**Joalis Ionyx**) a od toxických kovů (**Joalis Antimetal**). Jedním z toxických kovů, které se podle vědeckých studií prokazatelně kumulují v prostatě, je kadmium (na detoxikaci od něj existuje speciální **Antimetal – Antimetal Cd**). Používám ho především u klientů, kteří mají potíže s prostatou nebo zjištěný nádor a zároveň mi sdělili, že byli nebo jsou dlouholetými – ať pasivními, nebo aktivními – kuřáky. U této skupiny mužů je kadmium v prostatě přítomno až v trojnásobných koncentracích než u nekuřáků. Poznamenejme na závěr, že kadmium je podle Světové agentury pro výzkum rakoviny (IARC) jednoznačně prokázaným karcinogenem.

Ing. Vladimír Jelínek

Ilustrace:

Vigué, J. (ed.): *Atlas lidského těla v obrazech*. Rebo Productions CZ, Dobřejšovice 2008

Smith, T. (ed.): *Lidské tělo*. Fortuna Print, Praha 2003

aktuálně

Nová otevírací doba v distribučním centru Na Výhledech

Rádi bychom vás upozornili na změnu otevírací doby v distribučním centru v Praze 10, Na Výhledech 1234/8. Věříme, že vám nová otevírací doba bude vyhovovat a uspokojí vaše potřeby. Změna je platná od pondělí 12. 9. 2011.

Nová otevírací doba:	pondělí	9.00–15.00 hod.
	úterý	9.00–17.00 hod.
	středa	9.00–18.00 hod.
	čtvrtek	9.00–17.00 hod.
	pátek	zavřeno

Economy Class Company, s. r. o.